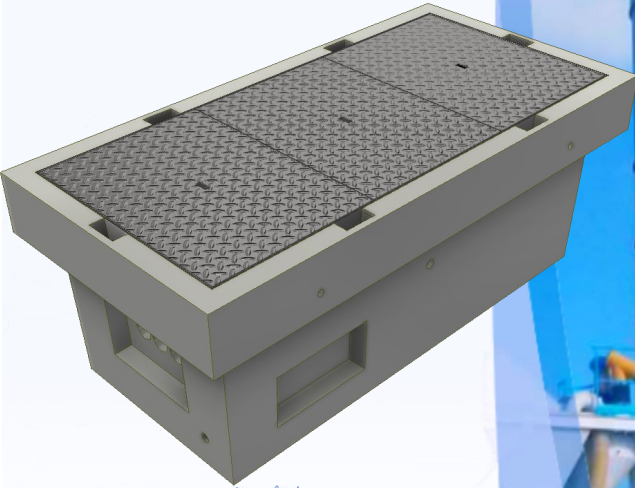




**BCI ALGÉRIE**  
Certification ISO 9001



غرف الاتصالات

**AT\_L3C**



**SAPCI**  
*Depuis 1969*

**SAPCI est votre partenaire  
sur chantier pour tous vos travaux  
en Béton prêt à l'emploi**

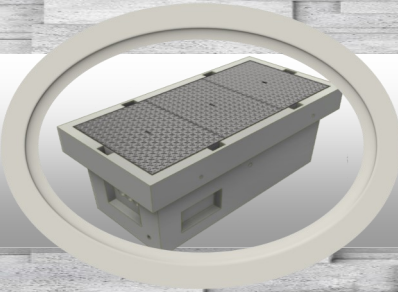
**Centre de production de BPE  
Ouled Heddadj**

**BÉTON PRÊT A L'EMPLOI**

Unité de Production BPE  
Ouled Heddadj 35052  
W.Boumerdès  
Mob.: 0560 02 57 85



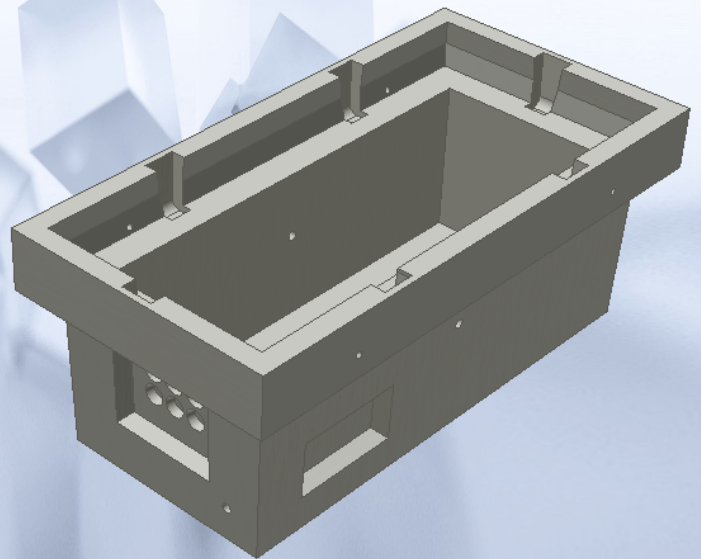
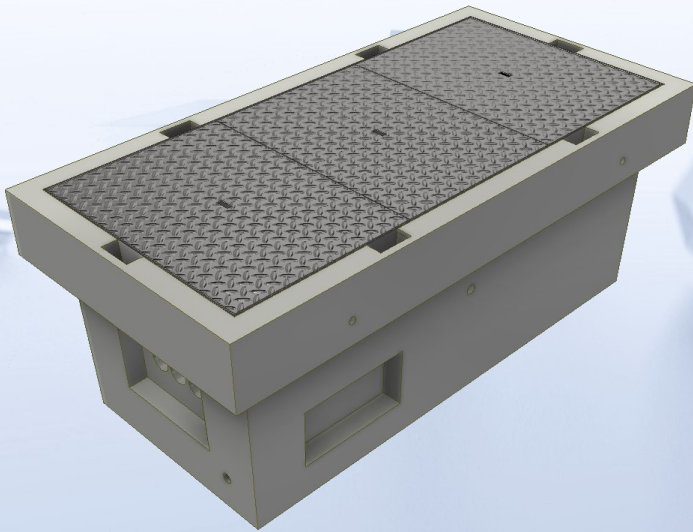
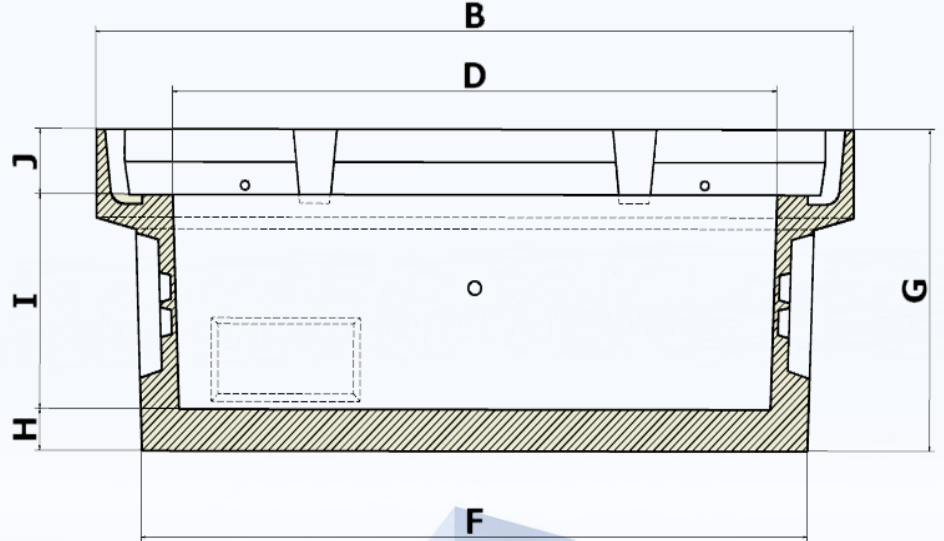
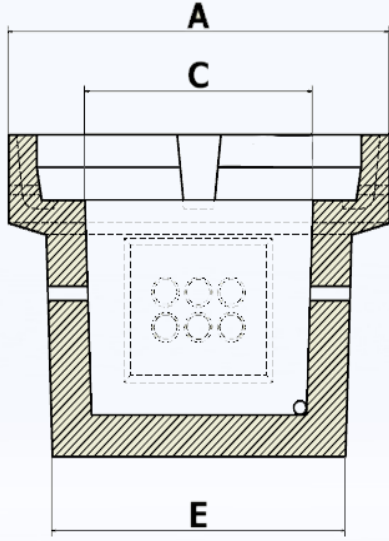
**SAPCI votre partenaire depuis 1969**  
[www.sapci-dz.com](http://www.sapci-dz.com)



# غرف الاتصالات AT\_L3C



غرفة	A	B	C	D	E	F	G	H	I	J	وحدة الوزن (كغ)	فئة الخرسانة ميجا باسكال
L3C	87مم	1730مم	520مم	1380مم	670مم	1520مم	690مم	90مم	460مم	140مم	765كغ	25





# غرفة الاتصالات AT\_L3C

## الوصف:

غرفة السحب ، والمعروفة أيضًا باسم "غرفة السحب الكهربائية" أو "غرفة الاتصالات السلكية واللاسلكية" ، هي جذع مصنوع عادةً بالخرسانة. المستخدمة في تركيب البنية التحتية للاتصالات العامة (مثل الألياف البصرية أو كابلات الهاتف) ؛ يتم وضع هذا الصندوق في تجويف تحت الأرض ويجب أن يسمح لسحب وتوصيل خطوط الاتصالات المدفونة. تتيح غرفة السحب إمكانية تدخل الشبكة بشكل أسهل في حالة حدوث عطل أو اتصال ، وتكون عمومًا في متناول الموظفين المؤهلين. باختصار ، فائدة غرفة السحب والسماح بالتدخل على شبكات الاتصالات دون الحاجة إلى حفر العمل بأكمله.

## المعلومات التقنية

. صناعة بالخرسانة المسلحة .

. موجودة في عدة نسخ يعاد تصنيعها .

. الموافقة من قبل متعامل الاتصال .

## تنقسم الغرف الى قسمين :

على الرصيف او على الممر حسب الاستخدام:



. الصنف T:

. المناطق التي يتم وضعها تحت الارصفة وتحت المواقع.

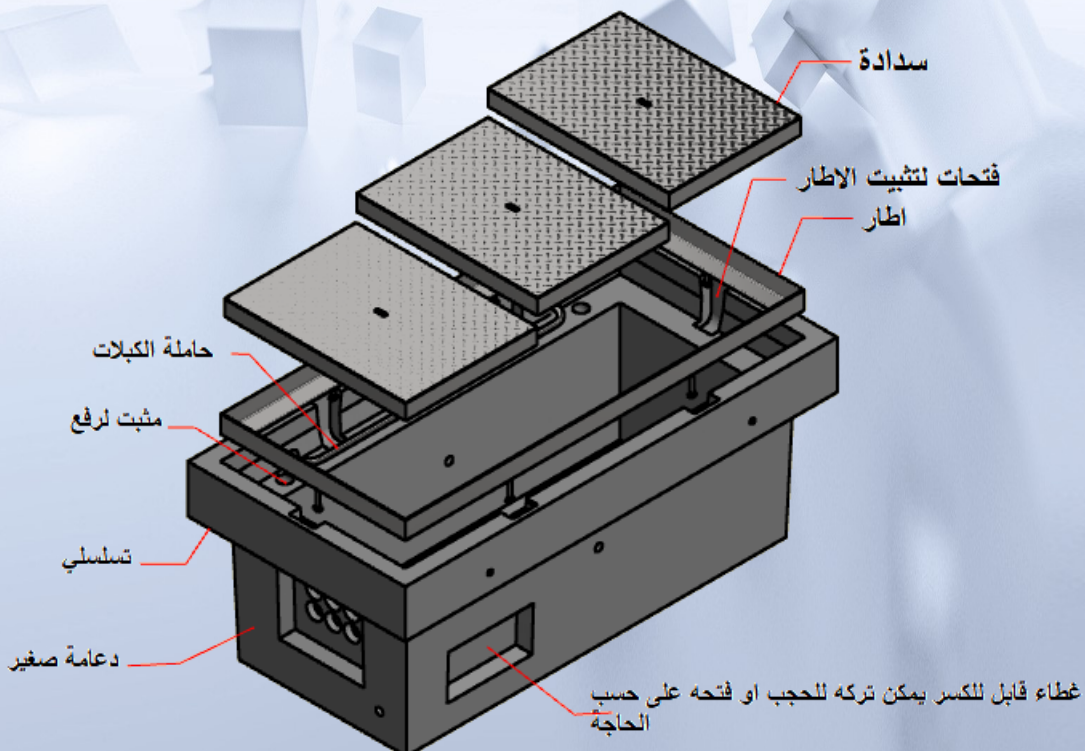
. صنف: LOT, LIT, L2T, L3T, L4T, <sup>1/2</sup>L4T, L5T, L6T

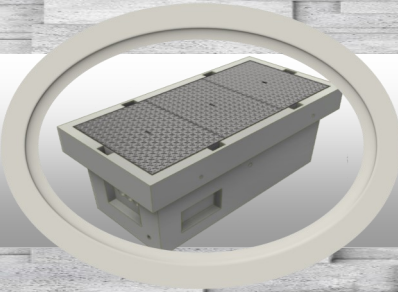


. الصنف C:

. المناطق التي يتم وضعها تحت الممرات وتحت المواقع {الوزن الثقيل}

. صنف: LIC, L2C, L3C, K1C, K2C, K3C, MIC





# غرف الاتصالات AT\_L3C

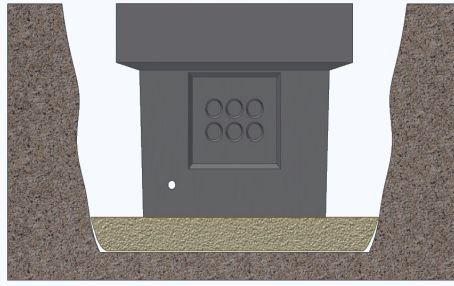


BCI ALGERIE  
Certification ISO 9001

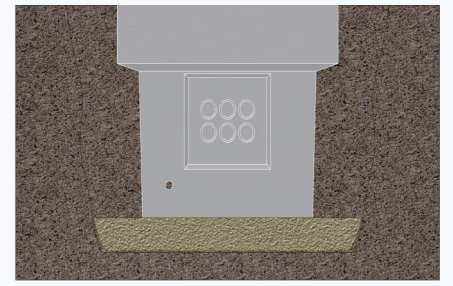
## توصيات التثبيت:



(1) فتحة الحفر



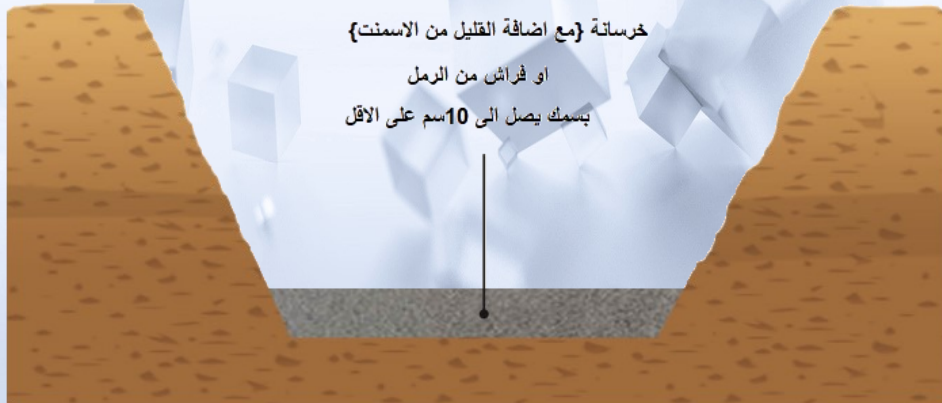
(2) وضع غرفة السحب



(3) ردم التراب حول الغرفة

## تركيب الغرف:

طبقة من الرمل بسماكة لا تقل عن 10 سم أو طبقة متساوية بسماكة لا تقل عن 10 سم من الخرسانة ذو خصائص ( نوع C16/20 ) يجب أن يتم تنفيذها على الجزء السفلي بأكمله من الحفريات التي أجريت للغرفة.

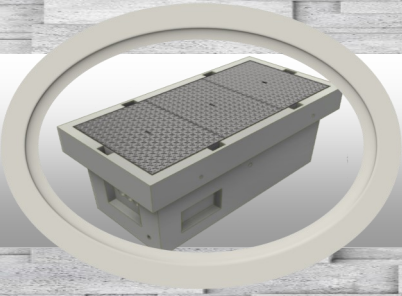


## • تصريف الغرفة

على حسب المتطلبات المشرف على الاشغال , يجب ضمان تصريف غرف السحب والوصلات.







# غرف الاتصالات AT\_L3C

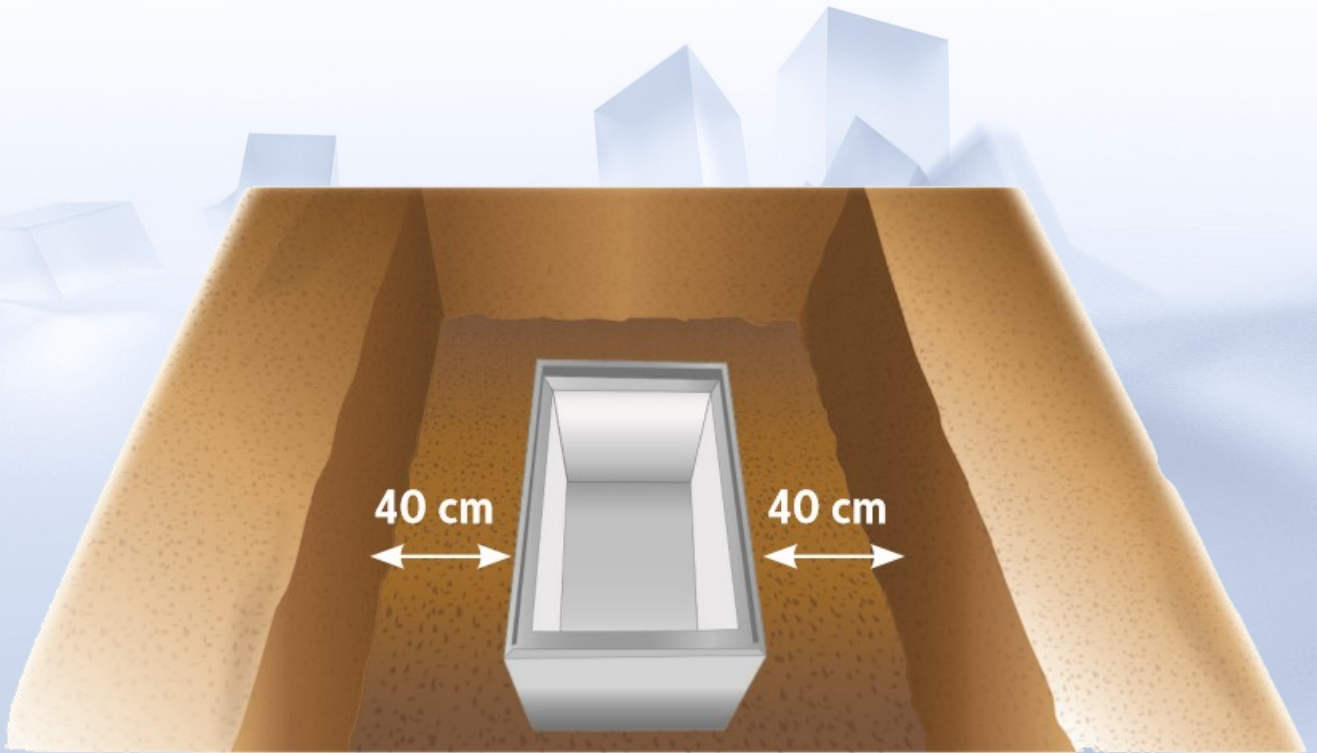


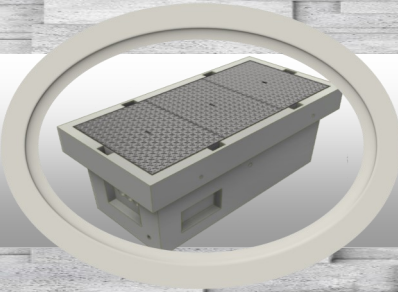
BCI ALGERIE  
Certification ISO 9001

- وضع الغرف
- يجب وضع الغرفة مع الحفاظ على مسافة لا تقل عن جدار الغرفة وجدار الحفر الذي يبلغ 40 سم كما هو موضح في الفقرة 2. (القيام بالحفر) وبهذه الطريقة يتم ادخال قنوات الكابلات الى الغرفة دون التعرض لخطر القطع.
- حالة خاصة من المنتجات لتكون مجزأة ليتم إعادة تشكيلها بالنسبة للغرف المصنعة يتم إعادة تشكيلها ,يجب إعادة تشكيلها وفقاً لتعليمات الشركة الصانعة. يحدد هذا الإشعار طرق إعداد التعزيزات المرفقة بالغرفة.

ويتكون هذا عادة:

- ضع طبقة التعزيز في الوسط على الخرسانة القاعدية ثم اربطها بسنادة معدنية.
- صب الخرسانة على مستوى المعالم المدمجة في الدعامات أو المحدد في التعليمات.



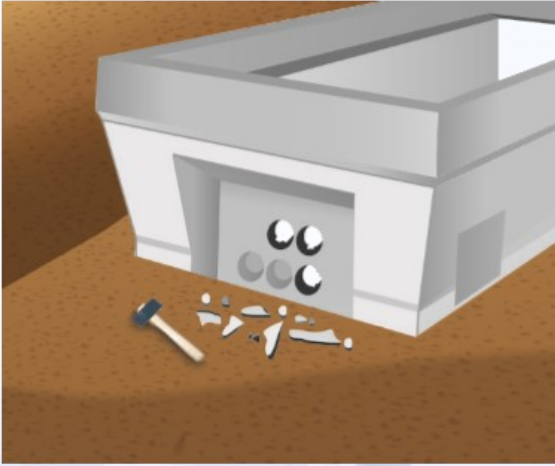


# غرف الاتصالات AT\_L3C

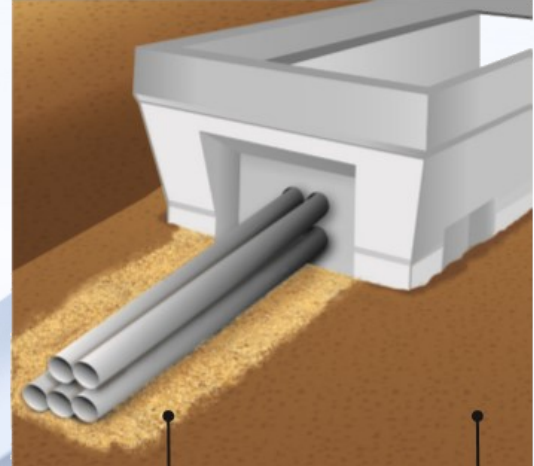
## • وضع الأغلفة والغطاء

- اغلفة الغرفة يجب ان تكون مثقوبة وفقا لصف الغرفة " أغشية للكسر" أو "أغشية يجب قصها". وعاده ما تكون الغرف المصنوعة من الخرسانة مجهزه السماح لأغلفة ان تكون مثقوبة أسهل عن طريق الطرق بالمطرقة (1). يتم تقديم الاغلفة في الغرفة المصنعة (2) ثم تثبت في مكانها عن طريق الخرسانة المصبوبة حول الاغلفة او الانابيب البلاستيكية (3) على مسافة حوالي 50 سم من الغطاء وسمك 10 سم حول الاغلفة .

1



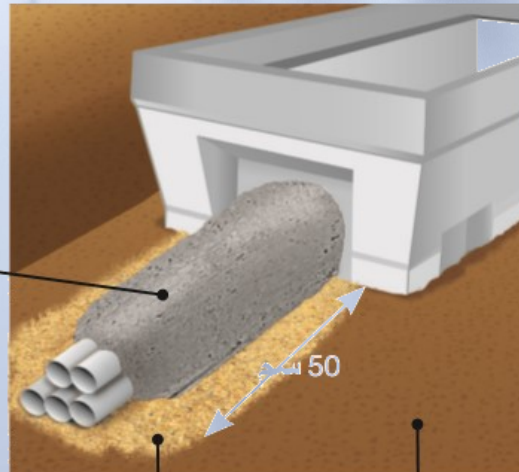
2



رمل

خلفيه الحفريات

3



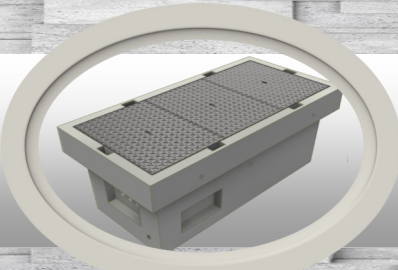
سمك 10 سم

50 سم

رمل

خلفيه الحفريات





# غرف الاتصالات AT\_L3C

## 1 طبيعة وجودة المنتجات



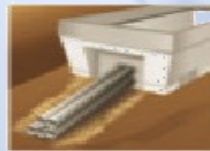
## 2 تنفيذ عملية الحفر



## 3 تطبيق عملية وضع غرف السحب والاتصال



## 4 ادخال الاتاييب البلاستيكية وصب عليها قليل من الاسمنت من اجل تثبيتها



## 5 الردم والضغط



## 6 احكام ختم الغطاء والاطار

